



EVROPSKÁ UNIE
Evropské strukturální a investiční fondy
Operační program Výzkum, vývoj a vzdělávání



*Tento projekt je financován z ESF (<http://www.esfcr.cz/>) prostřednictvím OP VVV
(<http://www.msmt.cz/strukturalni-fondy-1/op-vvv>).*

Výzva č. 02_20_082 Akční plánování v území

**Místní akční plán rozvoje vzdělávání III
pro SO ORP Varnsdorf a SO ORP Rumburk – Akční plánování v území
Číslo projektu: CZ.02.3.68/0.0/0.0/20_082/0023024**

ORGANIZAČNÍ STRUKTURA MAP III



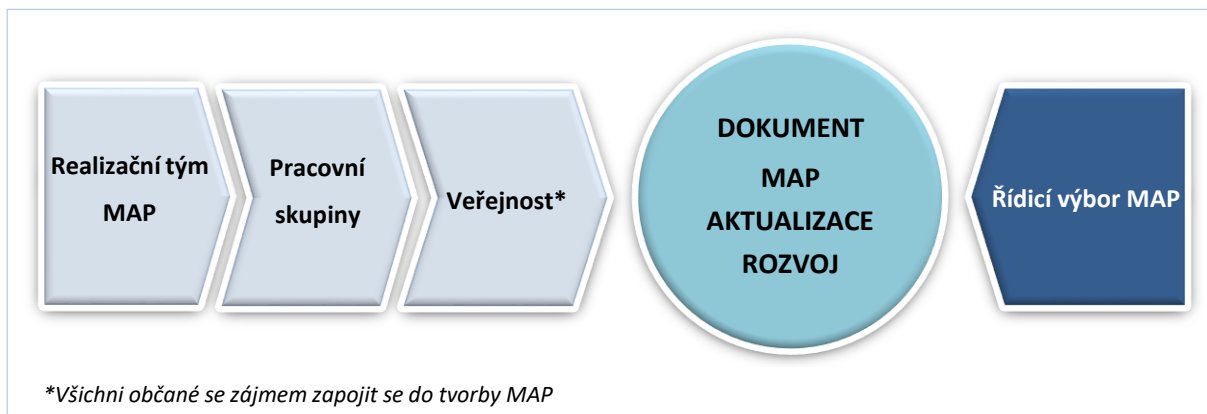
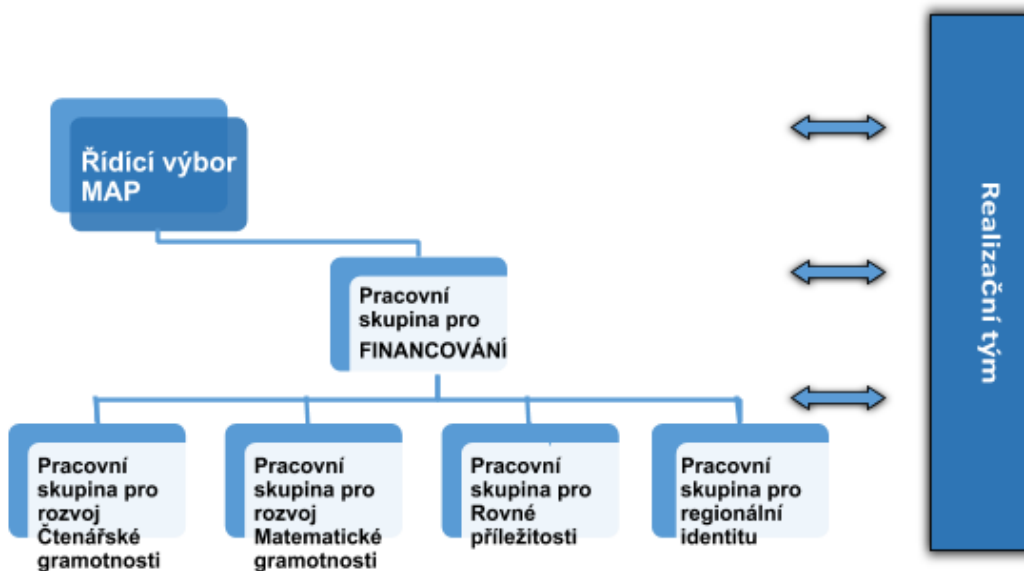


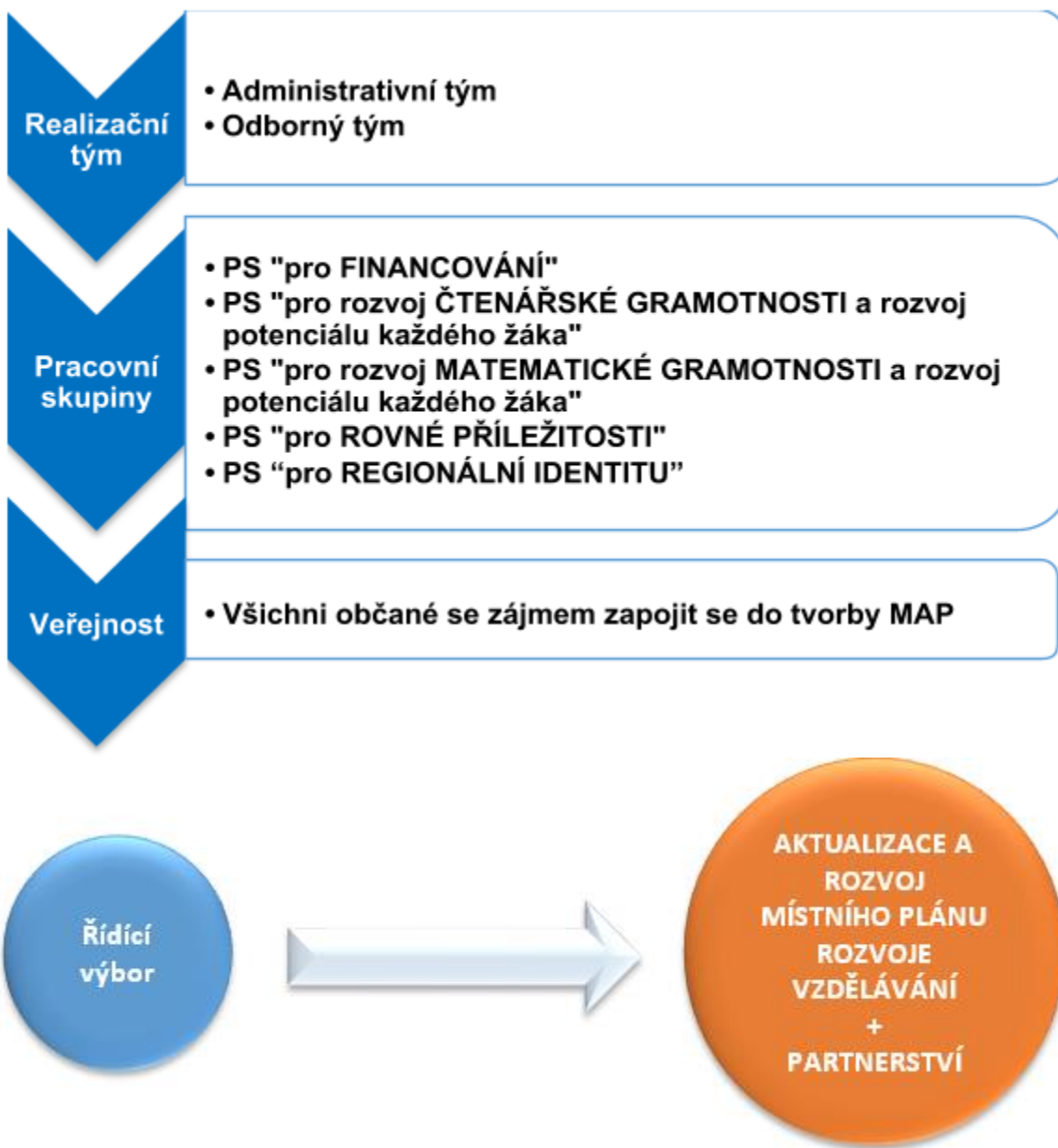
1. Organizační struktura MAP III

Podoba organizační struktury MAP III (dále jen „MAP“) byla sestavena po dohodě s klíčovými aktéry ve vzdělávání s ohledem na specifika řešeného území a v souladu s Postupem zpracování místních akčních plánů.

V průběhu realizace projektu může docházet k dílčím aktualizacím organizační struktury, složení Řídícího výboru MAP (dále též „ŘV MAP“), popř. jeho Statutu a Jednacího řádu nebo pracovních skupin (dále též jen „PS MAP“) dle potřeb území, především na základě výsledků průběžných evaluací projektu MAP nebo monitoringu projektu.

Organizační struktura MAP III je znázorněna v následujících grafech:





Pro strategii komunikace byl Realizačním týmem (dále též „RT MAP“) zpracován Komunikační plán (Komunikační strategie), který detailně stanovuje, které subjekty se účastní jednání a které jsou zapojeny formou informování, způsoby pravidelného informování, způsoby realizace konzultačního procesu – způsoby a termíny přijímání podnětů a připomínek, způsoby a termíny pro vypořádání připomínek, termíny pro poskytování zpětné vazby, techniky pro průběžné informování veřejnosti. Komunikační strategie je samostatným dokumentem a její schválená verze je k dispozici na webových stránkách projektu: <https://www.masceskysever.cz/mistni-akcni-plan-iii/co-je-map-iii/>.



1.1 Realizační tým

Sestavení a obsazení RT MAP předcházela jednání s hlavními aktéry ve vzdělávání a vychází z nastavení předchozích projektů MAP v území. Cílem bylo vytvoření týmu, který s ohledem na specifika a velikost řešeného území zajistí kvalitní zpracování a aktualizaci MAP jak po stránce odborné, tak po stránce administrativní. RT MAP je složen z týmu administrativního a týmu odborného a je odpovědný za provádění všech aktivit v rámci projektu. RT MAP poskytuje odbornou a administrativní podporu partnerství v rámci celého procesu rozvoje a aktualizace MAP a evaluace MAP.

V rámci řízení projektu jsou dle potřeby uskutečňovány jednání RT MAP. Z jednání RT MAP je vyhotoven zápis, který je následně rozeslán prostřednictvím elektronické komunikace všem členům RT.

Činnost RT MAP koordinuje hlavní manažer projektu. Každý člen RT MAP má prostřednictvím pracovní náplně jasně definovanou roli v týmu, pracovní činnosti a odpovědnosti. Za tyto činnosti zodpovídají hlavnímu manažerovi projektu.

Administrativní tým:

Administrativní tým zodpovídá především za klíčovou aktivitu Řízení projektu:

- soulad realizace projektu s výzvou;
- soulad s žádostí a rozhodnutím ŘO;
- publicitu projektu a jeho zastupování navenek;
- finanční řízení projektu;
- podpora a řízení odborného týmu;
- koordinace a administrativní zajištění projektových aktivit;
- organizační a provozní stránku projektu;
- dosažení plánovaných cílů projektu včetně naplnění plánovaných výstupů a výsledků projektu;
- zajišťování efektivní komunikace na všech úrovních realizace projektu (směrem k ŘO, vedení organizace příjemce, zapojeným organizacím a jednotlivým pracovníkům projektu, odborné i široké veřejnosti) - Komunikační plán.

Odborný tým:

Odborný tým zodpovídá především za naplňování KA 2 – Místní akční plán rozvoje vzdělávání III pro SO ORP Varnsdorf a SO ORP Rumburk: Podaktivita – A1 Rozvoj a aktualizace MAP a Podaktivita – A2 Evaluace procesu místního akčního plánování:

- věcné plnění aktivit projektu;
- podporu činnosti ŘV MP a PS MAP (příprava podkladů, zpracování výstupů z jednání apod.);
- zpracování a průběžný monitoring systému komunikace jak dovnitř, tak navenek (komunikační plán);
- monitorování průběhu realizace povinných aktivit – zprávy o realizaci projektu;
- spolupráce při relevantních aktivitách procesu místního akčního plánování s odborným garantem MAP (projekt realizovaný v rámci aktivity C výzvy - NPI ČR), a to včetně zvyšování znalostí k tématům MAP všech zapojených aktérů;
- řídí chod Partnerství MAP, zajišťuje v procesu místního akčního plánování přenos výstupů mezi

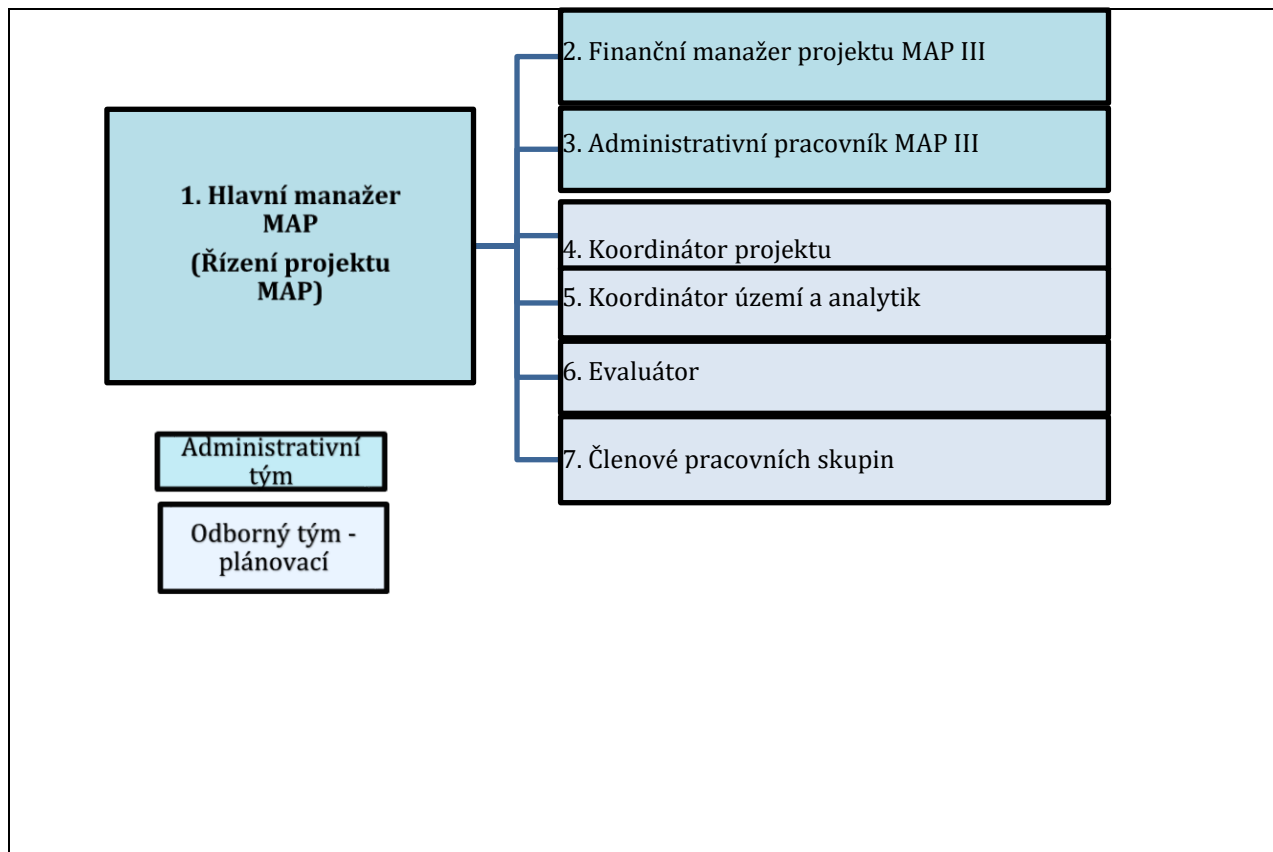




jednotlivými články, které jsou v rámci organizační struktury MAP zřízeny (ŘV, PS, apod.).

Výčet činností RT MAP není úplný a jejich konkretizace je uvedena v Postupech MAP III a dále v popisu realizace jednotlivých podaktivit (viz Postupy MAP III).

Složení Realizačního týmu MAP III



1.2 Pracovní skupiny

Organizační struktura zahrnuje níže uvedené **povinné** pracovní skupiny:

- PS pro financování;
- PS pro rozvoj čtenářské gramotnosti a rozvoj potenciálu každého žáka;
- PS pro rozvoj matematické gramotnosti a rozvoj potenciálu každého žáka;
- PS pro rovné příležitosti

A dále **nepovinnou** pracovní skupinu:

- PS pro regionální identitu.



Pracovní skupiny (PS) jsou jednou z klíčových složek při tvorbě MAP. Jedná se o skupinu odborníků z dané oblasti, která se podílí na samotné tvorbě MAP. PS zajišťují přenos informací z území směrem k ŘV MAP a RT MAP, diskutují nad výsledky, podávají náměty a připomínky k překládaným materiálům, komunikují s dalšími aktéry v území apod. Výčet činností PS MAP je uveden v Postupech MAP III.

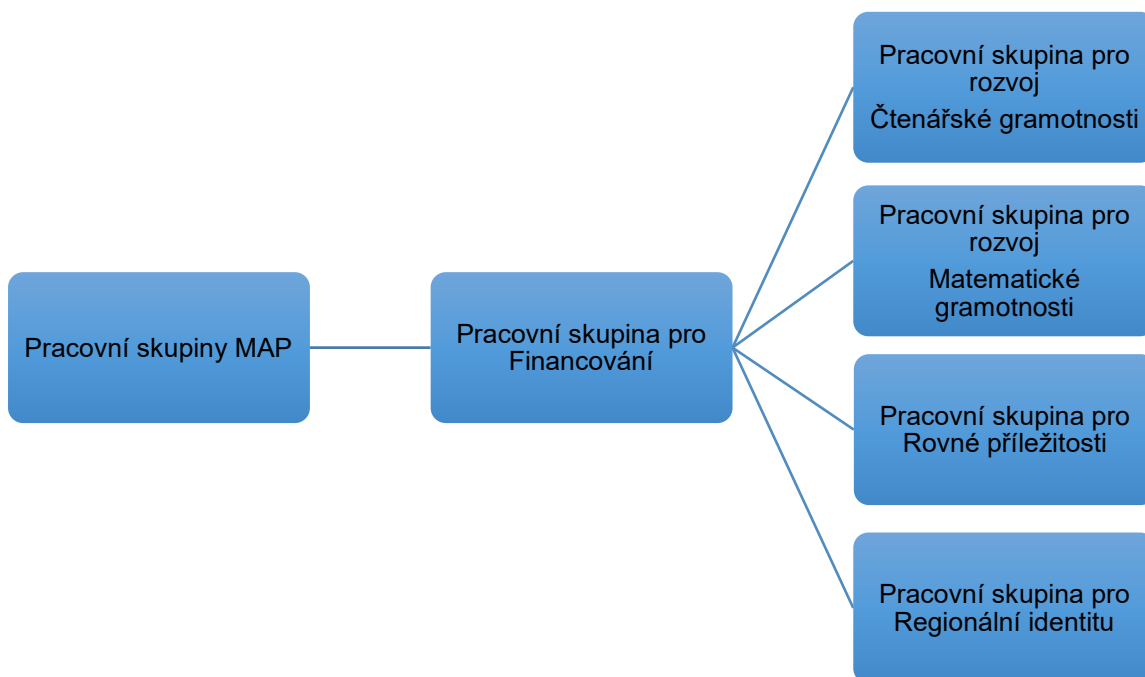
Pro všechny povinné PS platí:

PS se schází nejméně 4krát během 12 po sobě jdoucích měsíců (počítáno od zahájení fyzické realizace projektu), v případě kratšího období je pak počet setkání poměrně krácen na nejméně jedno za tři po sobě jdoucích měsíce. A dále dle potřeby v návaznosti na nutnost schvalování dílčích výstupů a závazných dokumentů projektu.

Z každého jednání PS je pořizován zápis a prezenční listina, v případě on-line jednání se pořizuje print screen obrazovky.

Pokud je to pro území účelné, je možné realizovat jednání PS jako společná.

Platforma PS je otevřená (volně přístupná).



1. PS pro financování

PS pro financování, bude připravovat podklady pro rozhodování ŘV MAP. Obsahem práce PS pro financování je plánování nákladů a zejména identifikace finančních zdrojů pro realizaci naplánovaných aktivit. PS pro financování se aktivně podílí na celém procesu společného plánování v území a aktualizaci dokumentace MAP v podaktivitě 1.8 – Postupy MAP III – podaktivita A 1.3.



Cílem pracovní skupiny pro financování je navrhnout, jakým způsobem bude financována realizace aktivit, zapracovaných do SR MAP/akčního plánu. Jedná se o doporučení jednotlivých finančních zdrojů (strukturální fondy EU, státní rozpočet ČR, státní fondy, rozpočet kraje, dohodnuté financování v rámci Mikroregionů, rozpočty jednotlivých obcí, rozpočty škol, jiné zdroje apod.).

2. PS pro rozvoj čtenářské gramotnosti

Do činnosti PS ČG jsou zapojeni učitelé lídři/experti z daného území. Minimálně jeden člen PS je pedagogický pracovník dle zákona č. 563/2004 Sb. ve znění pozdějších předpisů s minimálně pětiletou praxí v základní škole.

Obsahem práce PS ČG je výměna zkušeností a odborných znalostí o metodách, pomůckách a postupech, které vedou k rozvoji ČG (a s tím souvisejících pregramotností) a k rozvoji potenciálu každého žáka.

Nedílnou součástí práce této PS je začlenění oblasti digitální gramotnosti a využívání ICT ve vzdělávání v souvislosti s podporou ČG a rozvojem potenciálu každého žáka.

Dále se tato PS aktivně podílí na celém procesu společného plánování v území a aktualizace dokumentace MAP v podaktivitě 1.8. – Postupy MAP III – podaktivita A 1.4.

Pro posun v rozvoji ČG je potřeba, aby MAP nastartoval a naplánoval aktivity a procesy, které se v místě udrží. Proto musí PS pro ČG spolupracovat s PS pro financování.

3. PS pro rozvoj matematické gramotnosti

Do činnosti PS jsou zapojeni učitelé lídři/experti z daného území. Minimálně jeden člen PS je pedagogický pracovník dle zákona č. 563/2004 Sb. ve znění pozdějších předpisů s minimálně pětiletou praxí v základní škole.

Obsahem práce PS MG je výměna zkušeností a odborných znalostí o metodách, pomůckách a postupech, které vedou k rozvoji MG (a s tím souvisejících pregramotností) a k rozvoji potenciálu každého žáka.

Nedílnou součástí práce této PS je začlenění oblasti digitální gramotnosti a využívání ICT ve vzdělávání v souvislosti s podporou MG a rozvojem potenciálu každého žáka.

Dále se tato PS aktivně podílí na celém procesu společného plánování v území a aktualizace dokumentace MAP v podaktivitě 1.8 – Postupy MAP III – podaktivita A 1.4.

Pro posun v rozvoji MG je potřeba, aby MAP II nastartoval a naplánoval aktivity a procesy, které se v místě udrží. Proto musí PS pro MG spolupracovat s PS pro financování.

4. PS pro rovné příležitosti

Obsahem práce této PS je zejména vzájemné vzdělávání, sdílení dobré praxe, přenos zkušeností a informací a odborně vedená diskuze o problematice nastavení rovných příležitostí a selektivnosti vzdělávacího systému uvnitř škol.



PS na základě získaných znalostí a zkušeností především posuzuje navržené konkrétní aktivity v akčních plánech, zda jsou v souladu se zásadou rovného přístupu ke vzdělání. PS také vytváří popis stávajícího stavu této problematiky v území, popis příčin (důvodů) tohoto stavu a návrh aktivit, které pomohou nastavit rovné příležitosti a eliminovat selektivitu.

PS pro rovné příležitosti se aktivně podílí na celém procesu společného plánování v území a aktualizaci dokumentace MAP v podaktivitě 1.8 – Postupy MAP III – podaktivita A 1.5.

Pro nastavení rovných příležitostí a snížení selektivity vzdělávacího systému v území je potřeba, aby MAP nastartoval a naplánoval aktivity a procesy, které se v místě udrží. Proto musí tato PS spolupracovat s PS pro financování.

PS pro rovné příležitosti navrhuje a plánuje aktivity zaměřené na nastavení rovných příležitostí a snížení selektivity uvnitř škol nebo v území. Tyto aktivity musí být zařazeny v SR MAP v rámci aktivit škol nebo aktivit spolupráce a následně v akčním plánu a musí být v obou dokumentech označeny poznámkou PŘÍLEŽITOST.

5. PS pro regionální identitu

Řešené území SO ORP Varnsdorf a SO ORP Rumburk je příhraniční oblastí, která ještě stále i v dnešní době trpí následky vysídlování původního obyvatelstva v letech válečných a poválečných. PS přímo reflektuje potřeby území a aktivity plánované a vzešlé z činnosti této PS budou směřovat k rozvoji vztahu k místu, kde žijí, k sounáležitosti obyvatel, k rozvoji místních tradic.

Výstupem PS bude navazující soubor materiálů a aktivit k vytvořenému didaktickému webu o historii Šluknovska (www.sluknovskozaskolou.cz) pro budoucí tvorbu regionální učebnice vlastivědy, která bude koncipována pro věkové kategorie předškolní děti, žáci 1. stupně ZŠ, žáci 2. stupně ZŠ, žáci středních škol. Pro každou věkovou kategorii bude zpracována jiná forma, včetně pracovních listů a badatelských úkolů. Součástí budou také konkrétní aktivity, např. vycházkové poznávací okruhy, návštěvy a exkurze v místních muzeích, galeriích, knihovnách, kdy podaktivitou bude např. i plnění konkrétních zadaných úkolů. Nedílnou součástí bude také vzdělávání pedagogů k využití výukových materiálů a pilotní implementace na vybrané škole / školách.

Členy PS jsou odborníci na místní historii, pracovníci muzeí, knihoven, odborníci na didaktiku z UJEP Ústí n. L., zástupce Národního parku České Švýcarsko atd.

PS pro regionální identitu se aktivně podílí na celém procesu společného plánování v území a aktualizaci dokumentace MAP v podaktivitě 1.8 – Postupy MAP III – podaktivita A 1.6. PS pro regionální identitu také aktivně spolupracuje s PS pro financování.

1.3 Řídící výbor

ŘV MAP je hlavním pracovním orgánem partnerství MAP. Je tvořen zástupci klíčových aktérů ovlivňujících oblast vzdělávání na území MAP. Sestavení ŘV MAP proběhlo v souladu s Postupy zpracování místních



akčních plánů tak, aby byla zajištěna reprezentativnost všech klíčových aktérů, ovlivňujících vzdělávání v řešeném území. K členství do ŘV MAP byli relevantní aktéři v území osloveni prostřednictvím osobních setkání a mailové komunikace. Role ŘV MAP je přímo spjatá s procesem společného plánování, rozvojem, aktualizací a schvalováním MAP.

ŘV MAP byl ustaven a pracoval již v předchozím období projektu MAP I a MAP II. Členové tohoto ŘV MAP deklarovali své rozhodnutí pokračovat ve své práci a činnosti.

Řídicí výbor se řídí platným Statutem a Jednacím řádem.

Členství v ŘV MAP je čestné a dobrovolné. Členské složení ŘV MAP je možné v průběhu zpracovávání MAP měnit či doplňovat na základě většinového usnesení ŘV MAP.

Řídicí výbor MAP je složen z následujících povinných a nepovinných zástupců (viz Postupy MAP III): zástupce RT MAP; zřizovatelů škol (bez rozdílu zřizovatele, tj. včetně soukromých a církevních škol); vedení škol (ředitelé nebo vedoucí pedagogičtí pracovníci škol) – školy mateřské a základní bez rozdílu zřizovatele, tj. včetně soukromých a církevních; učitelé; zástupci ze školních družin, školních klubů; zástupci ze ZUŠ; zástupci organizací neformálního vzdělávání a středisek volného času, které působí na území daného MAP; zástupce KAP; zástupce aktivních rodičů; zástupce obcí, které nezřizují školu, ale děti a žáci z těchto obcí navštěvují školy v území; zástupce ORP; zástupce NPI v daném kraji – Projekt SPAP Systémová podpora akčního plánování, zástupce mikroregionů na území MAP.

Kompetence ŘV MAP jsou stanoveny v souladu s procesem plánování, tvorbou schvalování a aktualizací projektu MAP.

ŘV MAP je platformou:

- kde se odehrává spolupráce všech relevantních aktérů ve vzdělávání v daném území ORP Varnsdorf a ORP Rumburk (na základě reprezentativního zastoupení);
- která je hlavním představitelem MAP – projednává podklady a návrhy k aktualizaci, realizaci a evaluaci MAP;
- která zprostředkovává přenos informací v území ORP Varnsdorf a ORP Rumburk;
- která se seznamuje s výstupy realizačního týmu a pracovních skupin;
- která v rámci procesu aktualizace MAP projednává dílčí výstupy a případně navrhuje jejich doplnění;
- která schvaluje aktualizace dokumentů, jejichž schválení je vyžadováno;
- při své činnosti postupuje v souladu se závaznými metodickými pokyny pro projekt MAP III.

Jednání ŘV MAP svolává a materiály předkládá hlavní manažer projektu MAP ve spolupráci s předsedou ŘV MAP. ŘV MAP se schází dle potřeby v návaznosti na nutnost schvalování dílčích výstupů a závazných dokumentů projektu a za účelem rozhodování o důležitých milnících projektu, nebo na základě podnětu některého ze členů ŘV MAP.



1.4 Partnerství

Partnerství MAP je možné charakterizovat jako širokou platformu spolupracujících subjektů. Vybudování udržitelného systému komunikace mezi aktéry ovlivňujícími vzdělávání v území je jedním z cílů a hlavních přínosů projektu MAP. Rozvoj funkčního partnerství v území dává příležitost, resp. usnadňuje realizaci dalších náročných intervencí v území. Partnerství v řešeném území přehledně znázorňuje následující obrázek:

Složení Partnerství MAP



Struktura a konkrétní složení partnerství je předmětem dohody relevantních aktérů v řešeném území. Partnerství stojí na potřebě rozvíjet ve školách motivující kulturu, zaměřenou na maximální úspěch každého žáka a učitele a rovněž na prospěšnosti a účelnosti vytvořit lokální vizi vzdělávání pro území ORP Varnsdorf a ORP Rumburk.

Cílem vytvořeného partnerství je společná snaha zlepšit kvalitu a pozitivně ovlivnit oblast včasné péče, předškolního a základního vzdělávání s tím, že bude podpořena spolupráce mezi všemi aktéry ve vzdělávání, tzn. všemi, kteří jsou přesvědčeni o nutnosti a prospěšnosti zvýšit úroveň vzdělávací soustavy s ohledem na místně specifické problémy a potřeby řešeného území.



EVROPSKÁ UNIE
Evropské strukturální a investiční fondy
Operační program Výzkum, vývoj a vzdělávání



Schválil Řídící výbor MAP III pro SO ORP Varnsdorf a SO ORP Rumburk, dne: 8. 6. 2022

.....
Bc. Iva Štefáčková
předsedkyně Řídícího výboru MAP III